

## Paroisse Sainte-Catherine

### Mesures de sécurité à l'intérieur de la crypte en cas d'incendie

Document mis à jour pour la dernière fois : le 9 janvier 2026 par Alexander Popovich

#### 1. Objectif du document

Le but de ce document est de s'assurer que tous les paroissiens soient informés des mesures de sécurité opérant à l'intérieur de la crypte en cas d'incendie.

Pour plus d'informations, veuillez contacter Alexander Popovich (+41 79 279 3896).

#### 2. Équipe de sécurité

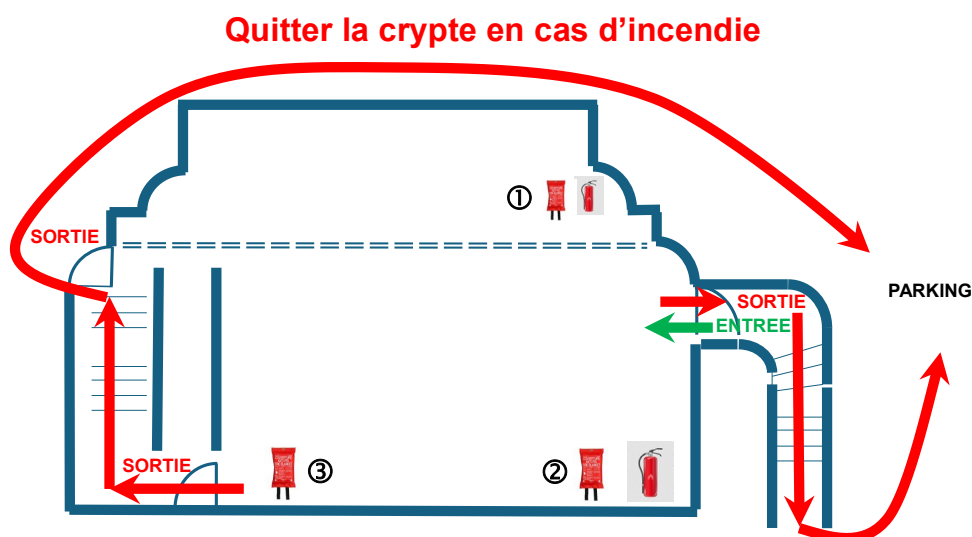
Les paroissiens doivent être rassurés qu'une équipe de sécurité est en place. Chaque membre de l'équipe sait comment appliquer les mesures de sécurité à l'intérieur de la crypte en cas d'incendie. En particulier, ils connaissent l'emplacement et le fonctionnement des extincteurs et des couvertures anti-feu. Ils savent également comment gérer les procédures d'évacuation de sécurité en cas d'incendie incontrôlable.

Au début du service de Pâques (lorsque la participation est particulièrement élevée), le message de l'Annexe A sera donné verbalement par le Recteur.

#### 3. Emplacement des sorties de secours, extincteurs et couvertures coupe-feu

L'emplacement des sorties de secours, des extincteurs et des couvertures anti-feu est montré dans le schéma 1 ci-dessous.

Schéma 1



①	Un extincteur et une couverture anti-feu situés derrière l'iconostase.
②	Un extincteur et une couverture anti-feu se trouvent au porte-bougies.
③	Une couverture anti-feu située à la sortie de secours

Un panneau est également affiché à l'entrée de la crypte informant les paroissiens sur qui contacter et la procédure d'évacuation en cas d'incendie incontrôlable. Voir Annexe B.

#### **4. Utilisation et fonctionnement de l'extincteur**

##### Quand utiliser un extincteur

Les extincteurs dans la crypte sont régulièrement inspectés pour leur bon fonctionnement.

En cas de feu, évaluez la situation. Avant d'utiliser un extincteur, assurez-vous que le feu est petit et contenu. Si le feu est important ou en propagation, évacuez immédiatement et appelez les services d'urgence (118). Ayez toujours une voie d'évasion dégagée derrière vous.

##### Fonctionnement de l'extincteur

1. Retirer la goupille de sécurité.
2. Diriger vers la base des flammes.
3. Presser fortement sur le levier.
4. Balayez de gauche à droite à la base du feu.



#### **5. Utilisation et fonctionnement d'une couverture anti-feu**

##### Quand utiliser une couverture anti-feu

Une couverture anti-feu doit être utilisée pour étouffer de petits incendies, en particulier lorsque les vêtements prennent feu, car elle coupe effectivement l'apport en oxygène du feu.

Les couvertures anti-feu dans la crypte sont régulièrement inspectées pour leur bon fonctionnement.

##### Fonctionnement de la couverture anti-feu

1. Tirez les sangles – la housse se dégage automatiquement.
2. Protégez vos mains – avant de vous approcher du feu, maintenez le bord supérieur de la couverture sur vos mains pour créer une couche de protection. Cela aide à protéger votre peau et vous donne un meilleur contrôle.
3. Tenir et protéger la couverture devant le corps.
4. Éteignez soigneusement la chaleur.
5. Laissez la couverture en place.



#### **5. Évacuation en cas d'incendie incontrôlable**

Il y a deux sorties de secours depuis la crypte comme montré dans le diagramme 1 à la page 1 de ce document.

En cas d'incendie incontrôlable et de nécessité d'évacuer la crypte, l'équipe de sécurité prendra en charge les procédures d'évacuation. Dans un tel cas, les occupants de la crypte seront invités à sortir rapidement et de manière ordonnée par les deux sorties montrées sur le schéma 1, et seront dirigés vers la zone sécurisée du parking.

## **Annexe A**

### **Message à donner au début du service de Pâques**

#### **S'il vous plaît, entrez dans la crypte**

- Veuillez ne pas encombrer l'entrée. Faites de la place pour tout le monde. S'il vous plaît, entrez dans le corps de la crypte.

#### **Merci de respecter les places marquées « RÉSERVÉ »**

- Il y a des sièges à l'avant marqués « réservé ».
- Ceux-ci sont pour les membres de notre paroisse qui ont vraiment besoin de s'asseoir pendant le service (les aînés par exemple)
- S'il vous plaît, pouvez-vous également céder votre place si vous voyez quelqu'un dans le besoin.

#### **Veuillez tenir les bougies verticalement pour éviter tout risque d'incendie**

- Veuillez tenir les bougies verticalement pour des raisons de sécurité afin de protéger votre voisin.

#### **En cas de besoin de sortir rapidement de la crypte, nous disposons de deux sorties de secours**

- À ma gauche (l'entrée de la crypte)
- À droite, il y a un escalier qui monte à l'extérieur de la crypte.
- Veuillez partir calmement si on vous le demande.
- Nous avons une petite équipe de personnes pour vous guider.

## Annexe B :

(Panneau à l'entrée de la crypte)

### Qui contacter et procédure d'évacuation

Santé et Sécurité	
<b>Contacts au sein de la paroisse</b>	
<b>Premiers Secours</b>	Alix Sadkowski (+41 76 223 5699)
<b>Sécurité</b>	Alexander Popovich (+41 79 279 3896)
<b>Contacts en dehors de la paroisse</b>	
<b>Feu</b>	<b>118</b>
<b>Santé</b>	<b>144</b>
<b>Police</b>	<b>117</b>
Accès à l'église : Chemin des Cornillons 12, CH 1292 Chambésy (Genève)	

En cas d'incendie
<div>1. Appelez le 118.</div> <div>2. Sortez par la sortie la plus proche.</div> <div>3. Se présenter au point de rassemblement ( parking ).</div>
<div>1. NE VOUS ARRÊTEZ PAS – laissez vos effets personnels.</div> <div>2. NE RENTREZ PAS –avant d'avoir reçu l'autorisation de le faire en toute sécurité</div>